

Ct.	Distr.	Comune	Località	Data/Operatore
TI	5	Bosco-Luganese	— Bosco-Luganese	

A differenza da quanto stabilito nel presente rilevamento del 1981 l'insediamento Bosco-Luganese è stato messo in consultazione del 26.08.1991 come frazione d'importanza locale e approvato in data del 01.01.1995.

Poscritti

☒ rilevato☐ visitato, non rilevato☐ insediamento disperso, solo accennato

Sviluppo dell'insediamento

Relazioni storiche e spaziali fra i principali perimetri edificati, gruppi edilizi, intorni ed elementi singoli; conflitti; indicazioni particolari per la conservazione.

Comune politico dal 1783 e parrocchia indipendente dal 1807, Bosco-Luganese dipendeva originariamente da Cademario. Nel 1658 viene fondata in loco una prebenda cappellana: la locale chiesa dedicata a St. Abbondio e di antiche origini, fu ricostruita nel 1767 e consacrata nel 1823.

Il villaggio sorge sul versante occidentale della valle del Vedeggio e comprende quattro nuclei abitativi, topograficamente distinti (vedi anche carta Siegfried del 1891/94) : le case di sotto e le case di cima non visitate, le case di sopra (P 1) che sorgono presso la chiesa (E 1.0.1) e costituiscono il nucleo principale e le case di Breno (G 0.1) sorte lungo la strada cantonale.

Il nucleo principale, sorto in posizione panoramica su un pendio orientato verso est e dominato a nord dal volume della parrocchiale, presenta una struttura compatta caratterizzata da tre schiere di edifici contigui sorte parallele al pendio. Le due schiere di dimensioni più ridotte ordinano i rustici, costruzioni a due piani con muratura in pietra nuda o con intonaco rasapietra. La schiera principale ordina le abitazioni, edifici da due a cinque piani con facciate semplici, intonacate e tinteggiate e in un solo caso decorate da motivi pittorici. Dallo spazio pubblico antistante la schiera principale si diramano due percorsi pedonali che portano l'uno alla chiesa e l'altro alle case di Breno. Questo nucleo, di ridotte dimensioni e fisicamente separato da P 1 comprende alcune abitazioni a due o tre piani ed un'unica stalla, trasformata (0.1.4) che si allineano lungo la strada cantonale e si orientano verso sud, sui giardini antistanti. Gli edifici presentano facciate semplici, intonacate e tinteggiate e in un caso decorate da motivi pittorici.

L'immagine delle due parti dell'insediamento nel contesto paesaggistico è in parte alterata dalle recenti costruzioni sorte a monte di P 1 (I-De I).

Qualificazione

Termine di confronto

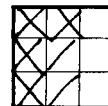
☐ città☐ borgo☐ villaggio urbanizzato☐ villaggio☐ frazione (Weiler)☒ caso particolare

qualità della situazione

qualità spaziali

qualità storico-arch.

ulteriori qualità



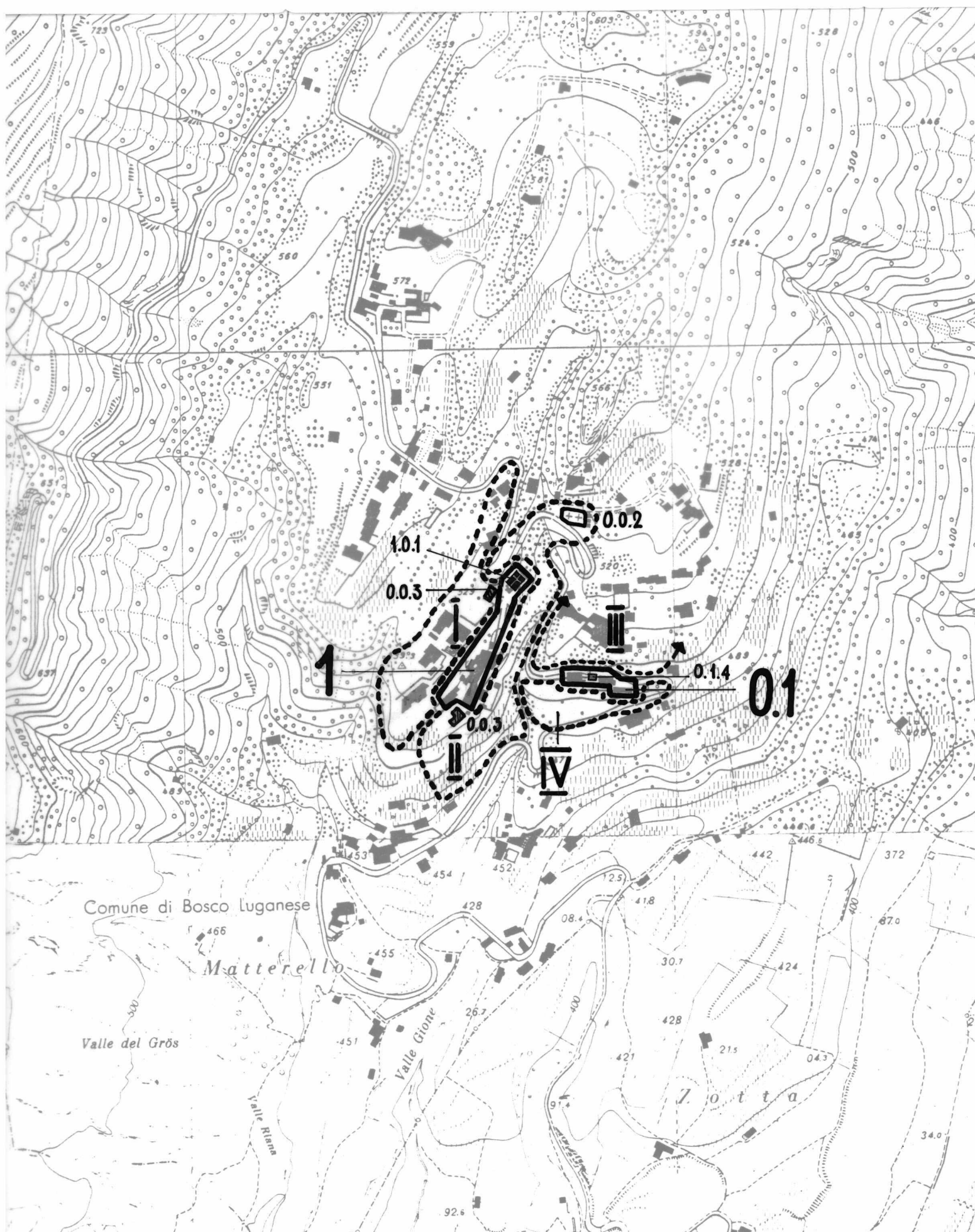
Valutazione dell'insediamento nell'ambito della regione

Antico insediamento di viticoltori costituito da quattro nuclei abitativi sorti in ordine sparso sul versante occidentale della valle del Vedeggio e collegati tra loro dalla strada cantonale Bioggio-Cademario. Il nucleo principale e delle case di Breno sono stati rilevati come caso particolare, malgrado le loro ridotte dimensioni e l'assenza di edifici di rilevante pregio, in quanto rappresentano, nel contesto paesaggistico, un insieme di un certo interesse spaziale, soprattutto per il rapporto fra la chiesa e la schiera compatta delle case di sopra e per il chiaro rapporto fra la topografia e l'edificazione. L'immagine dell'insieme nel paesaggio naturale è purtroppo in parte alterata dalla presenza di diverse case unifamiliari sorte recentemente attorno al nucleo principale e alla chiesa.

**Perimetri edificati, gruppi edilizi, intorni definiti,
intorni orientati ed elementi singoli***

[illegible]

* descrizione dettagliata sulle schede A, U ed E: **disponibile/non disponibile**





Ct. Distr. Comune

Località

TI

5

Bosco-Luganese

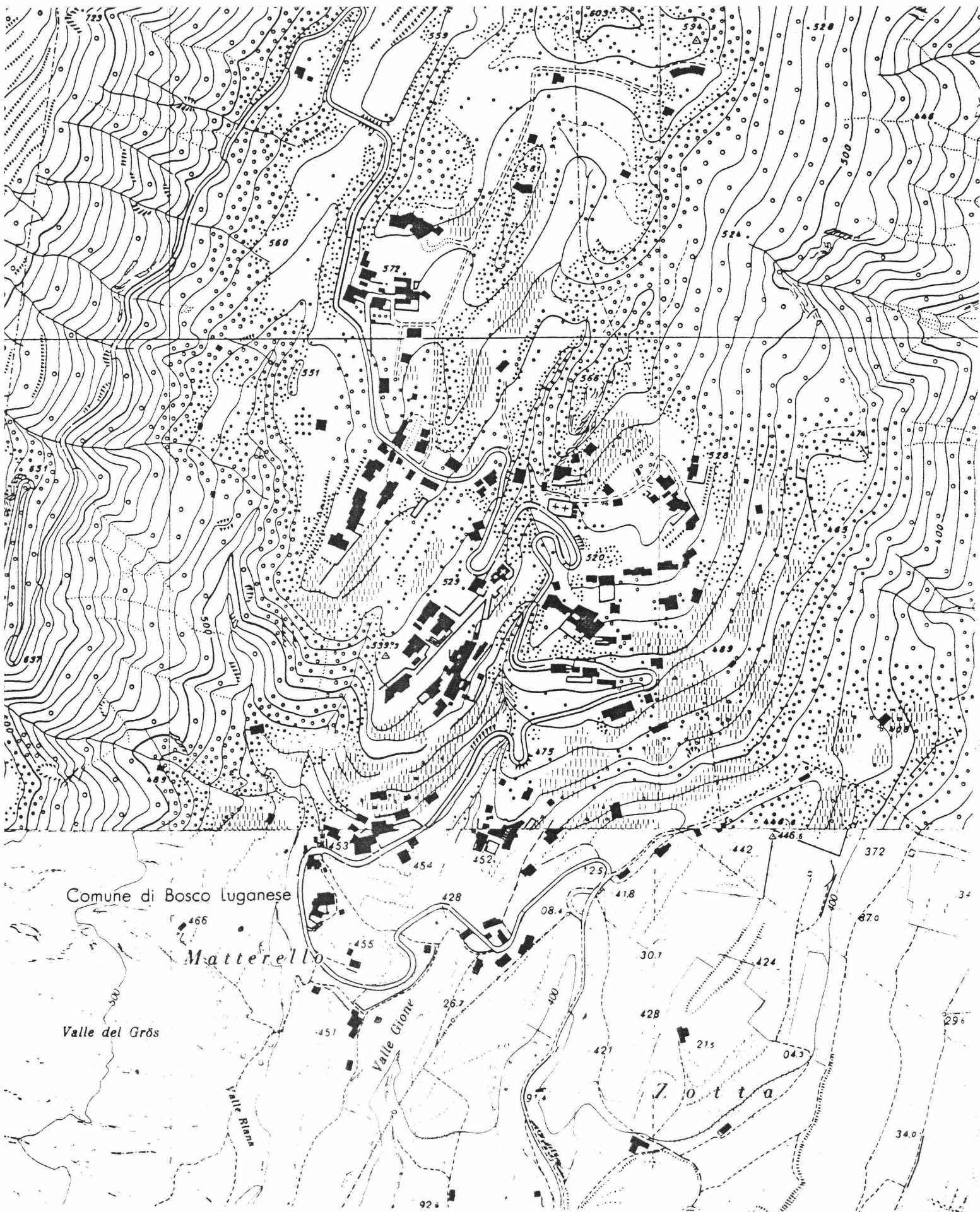
— Bosco Luganese

1. Stesura

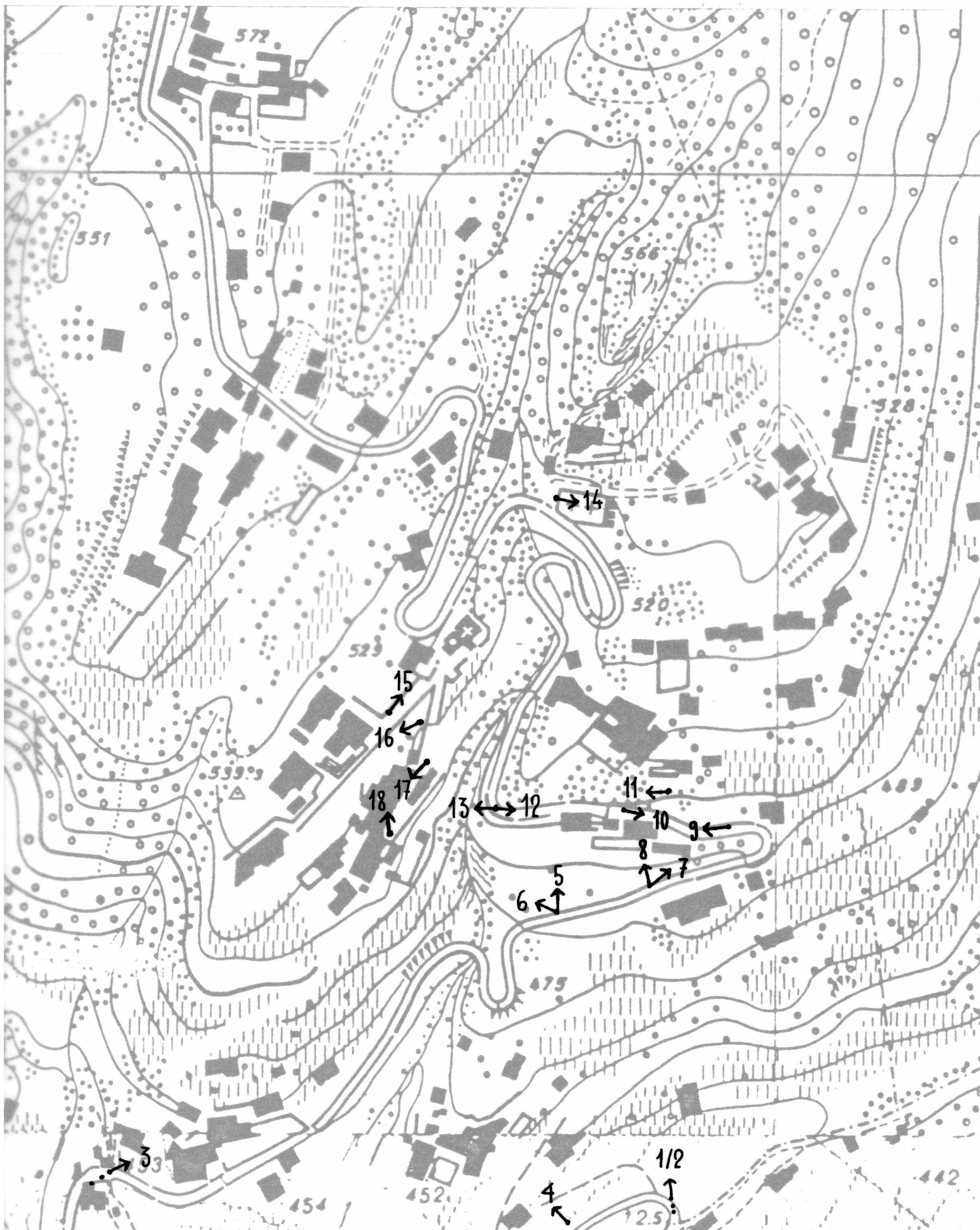
Scala 1 : 5000

Poscritti

--	--	--	--	--	--	--



--	--	--	--	--	--	--





1



7



13



2



8



14



3



9



15



4



10



16



5



11



17



6



12



18



Ct. Distr. Comune

Data:

TI 5 Bosco-Luganese

Dati 1982

Poscritti:

--	--	--	--	--	--	--

LOCALITA Bioggio
Gaggio

Comune: Bioggio

Distretto: Lugano

Cantone: Ticino

*visitato, non rilevato

**insediamento disperso, solo accennato

Carta nazionale no 1353

DATI ORL PER IL COMUNE

		Settore 1	1960	12.8 %	1970	4.3%	1980	4.3 %
Abitanti 1980	981	Settore 2	1960	55.5 %	1970	56.5%	1980	34.6 %
Abitanti 1970	973	Settore 3	1960	32.8 %	1970	39.2%	1980	61.1 %
Aumento 1970-80	0.8%	Indice demografico $e = 0.99$ (Media svizzera $e = 1$; se e è superiore a 1 lo sviluppo demografico del comune tra il 1970 e il 1980 era superiore alla media svizzera)						
Aumento 1960-70	21.8%							
Aumento 1950-60	24.1%	Indice d'invecchiamento $a = 0.79$ (Media svizzera $a = 1$; se a è infer. a 1 la popolazione del comune nel 1980 era invecchiata)						

RACCOMANDAZIONI E ORDINANZE DI PROTEZIONE

Sulla lista della lega svizzera per la salvaguardia del patrimonio nazionale A/B:

/

Nell'inventario per la protezione dei beni culturali d'importanza naz./cant./locale:

/

Nel DFU:

nucleo protetto di 2o grado di Gaggio

Monumenti storici sotto la protezione della Confederazione:

/

Ulteriori ordinanze di protezione:

/



Ct. Distr. Comune

TI

5

Bosco-Luganese

—

Carta

1:25'000

Carta Nazionale 1981

Carta Siegfried 1891

